



經濟部產業園區管理局

Bureau of Industrial Parks, Ministry of Economic Affairs

# 「經濟部所屬產業園區管理機構 下水道使用管理及收費規定」 條文說明與重點整理

觀音產業園區下水道系統營運中心

中華民國114年06月18日

# 宣導事項:

## • 處理設施異常水質通報與傳達

- 廠商用戶：落實通報程序，請用戶加強人員教育訓練，倘處理設施或流量計量設備異常時應主動通知營運中心，減少延誤通報及對水質改善期限之掌握。

## • 園區採樣廠商會同宣導

- 本產業園區派員至廠商用戶進行採樣時，須立即通知相關負責人員會同且不得阻止本廠人員進廠進行採樣，若會同人員10分鐘均未出現將視為無人會同。

## • 雨水道異常宣導

- 本產業園區雨水道偶有發生異常水質狀況，如油污、泡沫、導電度與酸鹼度等異常狀況，請用戶於廠內進行清潔(例:洗太陽能板或公務車等)或是其他活動時，不得將該股廢水直接排入廠內雨水溝或雨水道，應於清洗前將雨水道出口以沙包或閘門進行圍堵，並將該股廢水收集至污水處理系統或委外處理。



# 宣導事項：

## • 營建工地產生之廢水

- 請依”水污染防治措施及檢測申報管理辦法”第9條辦理。
- 採礦業、土石採取業、土石加工業、水泥業、土石方堆（棄）置場及營建工地，應於開挖面或堆置場所，鋪設足以防止雨水進入之遮雨、擋雨及導雨設施。但遮雨、擋雨設施設置有困難，並經主管機關同意者，不在此限。
- 前項之水泥業指將水泥、混凝土粒料及摻料，以水充分拌合後供運至工地澆鑄用者。
- 第一項事業應設置沉砂池，收集及處理初期降雨及洗車平台產生之廢水，其沉砂池應符合下列規定：
  - 一、總設計容量應為工地或作業場所範圍總面積乘以 $0.025$ 公尺以上。
  - 二、非下雨期間最高液面距池頂高度應大於池深之二分之一。
  - 三、應採不透水材質。
- 擋雨、遮雨、導雨設施及沉砂池應定期維護、清理淤砂，並記錄清理維護時間及方法；其紀錄應保存三年，以備查閱。
- 第一項事業依核發機關核准之內容採行第一項、第三項規定者，其逕流廢水經沉砂池處理後，得自核准之逕流廢水放流口排放。
- 雨量大於第三項第一款規定沉砂池總設計容量時，超過總設計容量之逕流廢水量，得以繞流排放。
- 第一項事業之辦公場所、員工宿舍產生之生活污水，應妥善收集處理。





# 宣導事項：

## • 廢棄物暫存區宣導

- 若有廢棄物需堆置於廠區外，請依”一般廢棄物回收清除處理辦法”第九條及第十一條辦理

## • 第九條

- 一、設置有防止地面水、雨水及地下水流入、滲透之設備或措施。
- 二、由貯存設施產生之廢液、廢氣、惡臭等，應設置收集或防止其污染地面水體、地下水體、空氣、土壤之設備或措施。

## • 第十一條

- 一般廢棄物之貯存容器置於戶外者，其設施應符合下列規定：
- 一、不洩漏污水。
- 二、不發生腐敗臭味。
- 三、可防止雨水滲入。
- 四、可防止貓狗覓食之設備或措施。
- 五、可配合一般廢棄物之清除作業。
- 六、其他經主管機關或執行機關規定者。





# 未來趨勢宣導：

## 「全氟及多氟烷基物質(PFAS)管理現況暨未來展望研討會」掌握趨勢擘劃未來



部會及各界專家合影（左6環境部葉俊宏政務次長、左7化學署謝燕儒署長）

及展開調查等工作，並於112年10月16日於「國家化學物質管理會報」第3次會議報告「全氟及多氟烷基物質(PFAS)管理行動計畫（草案）」，會中行政院陳院長指示，請各相關部會廣納各方意見、做好風險溝通，研擬全氟及多氟烷基物質(PFAS)管理行動方案或計畫後陳報行政院。

發布單位：綜合規劃組

環境部偕同衛福部、農業部、經濟部、財政部、勞動部及海委會等部會，於12月20日在集思臺大會議中心蘇格拉底廳舉辦「全氟及多氟烷基物質(Per- and polyfluoroalkyl substances, PFAS)管理現況暨未來展望研討會」，邀集學者專家、業界及NGO齊聚一堂，以國內政府部門因應國際PFAS物質管理現況及前瞻未來為方向，由相關部會分享海域水質調查、食品管理、紡織產業發展趨勢，並由環境部針對源頭管理、土壤、地下水、放流水、飲用水、檢測方法研發之管理現況進行說明，以利各界瞭解我國PFAS管理策略及現況及未來趨勢，並透過交流討論，凝具共識持續精進。

環境部表示，全氟及多氟烷基物質(PFAS)因具有遠距離傳輸、持久性及生物累積和生物放大性，容易在環境及人體內累積，進而對人體及環境造成危害，近年來已引起國際上的關注，各國及企業均開始相關措施及行動，我國也已因應國際趨勢將PFAS議題納入加強管制及相關評估作業、現況掌握





# 報告大綱

一、法規重點宣導

二、用戶水質異常處理

三、問題與討論





## 一、法規重點宣導







# 氮氮加嚴

## 觀音工業區污水下水道系統下水水質標準

中華民國 108 年 8 月 22 日修訂

下水水質項目	放流水標準 (單位:mg/L)	下水水質限值 (單位:mg/L)	備註
水溫	35~42℃	攝氏 45℃ 以下	
水量	—	120 (立方公尺/日/頃)	
生化需氧量(BOD)	25	400	
化學需氧量(COD)	80	560	
懸浮固體(SS)	25	480	
氫離子濃度 (pH)	6~9 (無單位)	5~9 (無單位)	
氯鹽	15	15	
氨氮	100	100	110 年 1 月 1 日施行
氨氮	75	75	113 年 1 月 1 日施行
氨氮	30	30	116 年 1 月 1 日施行
陰離子界面活性劑	10	10	
氯化物	1	1	
油脂	礦物性 10 動植物性 —	礦物性 10 動植物性 30	
溶解性鐵	10	10	
溶解性錳	10	10	
鎘	0.03 0.02	0.03 0.02	110 年 1 月 1 日施行
鉛	1 0.5	1 0.5	110 年 1 月 1 日施行
總鉻	2 1.5	2 1.5	110 年 1 月 1 日施行

氮氮標準：

113年1月1日下修至75mg/L

116年1月1日下修至30mg/L

有風險廠商建議開始著手規劃  
氮氮減量







六價鉻	0.5	0.5	
	0.35	0.35	110年1月1日施行
有機汞	不得檢出	不得檢出	
銅	3	3	
	1.5	1.5	110年1月1日施行
鋅	5	5	
	3.5	3.5	110年1月1日施行
鎳	1	1	
	0.7	0.7	110年1月1日施行
硒	0.5	0.5	
	0.35	0.35	110年1月1日施行
砷	0.5	0.5	
	0.35	0.35	110年1月1日施行
銀	0.5	0.5	
硼	5	5.0	
錫	2.0	2.0	110年1月1日施行
銻	0.1	0.1	110年1月1日施行
鎳	0.1	0.1	110年1月1日施行
鉬	0.6	0.6	110年1月1日施行
硫化物	1	1	
甲醛	3	3	
多氯聯苯	不得檢出	不得檢出	
總有機磷劑 (如巴拉松、大粒松達馬松、 亞素靈、一品松等)	0.5	0.5	
總氨基甲酸鹽 (如滅必靈、加保扶、安丹、 丁基滅必靈等)	0.5	0.5	
安殺番	0.03	0.03	



## 重金屬銅加嚴

重金屬銅標準：

**116年1月1日下修至1.0mg/L**

銅	中華民國一百十三年十二月十八日前完成建造、建造中或已完成工程招標者	一·五 一·0	自中華民國一百十六年一月一日施行。
	中華民國一百十三年十二月十八日前尚未完成工程招標者	一·0	





法規名稱：經濟部所屬產業園區管理機構下水道使用管理及收費規定  
公發布日：民國110年02月20日  
修正日期：民國113年04月16日  
發文字號：經園字第11355700180號公告  
法規體系：經濟部產業園區管理局  
法規沿革：

1. 中華民國110年2月20日經濟部經工字第11004600610號公告訂定發布全文28點；並自110年2月1日生效
2. 中華民國111年4月18日經濟部經工字第11104601560號公告修正發布第1點之附表一及第14點之附表二；並自111年5月1日生效
3. 中華民國112年5月31日經濟部經工字第11251022500號公告修正發布第14點之附表二；並自112年7月1日生效
4. 中華民國113年4月16日經濟部經園字第11355700180號公告修正發布全文28點；並自即日生效

## 「經濟部所屬產業園區管理機構下水道使用管理及收費規定」

### 重點條文說明





## 聯接/納管相關規定

### 第五點-(聯接使用證明展延)

1. 用戶得依下水道法、水污染防治法及其他相關規定，向本機構申請核發聯接使用證明。
2. 前項聯接使用證明有效期間最長為**五年**，期滿仍需繼續使用者，應自期滿六個月前，向本機構申請核准展延，展延最長以五年為限；**逾期未辦理展延，證明將自動失效，如需繼續使用，應重新申請。**
3. 納管用戶之下列聯接使用證明登記事項變更時，應於事實發生之次日起**三十日內**檢具相關書圖文件，向本機構辦理變更：
  - (一)基本資料、公司名稱、負責人、土地面積及地號。
  - (二)原物料及產品名稱增（減）或變更製程。
  - (三)廢（污）水產生量、污泥產生量。
  - (四)預先處理設施及污泥處理設施變更。
  - (五)水污染防治措施計畫變更。





### 第十點

1. 用戶應於其所有土地或可依法使用之土地設置排放口，並應自行裝設相關排水設備，以進行流量計量或水質監測。
2. 前項**排放口附近，須有足夠空間及適當之人員進出口**，以供本機構進行檢視、採樣或流量測定。
3. 下列用戶申請廢（污）水納管每日排放量達一百立方公尺以上，得設置電子式流量計量設備、維持正常運作並與本機構連線：
  - (一)新設用戶依第五點規定，申請納管者。
  - (二)既設用戶依第五點規定，於每五年重新申請聯接使用證明，變更或展延者。
4. 第一項之流量計量、水質監測之設備規範，由本機構擬訂，報請本部產業園區管理局核定後公告之。



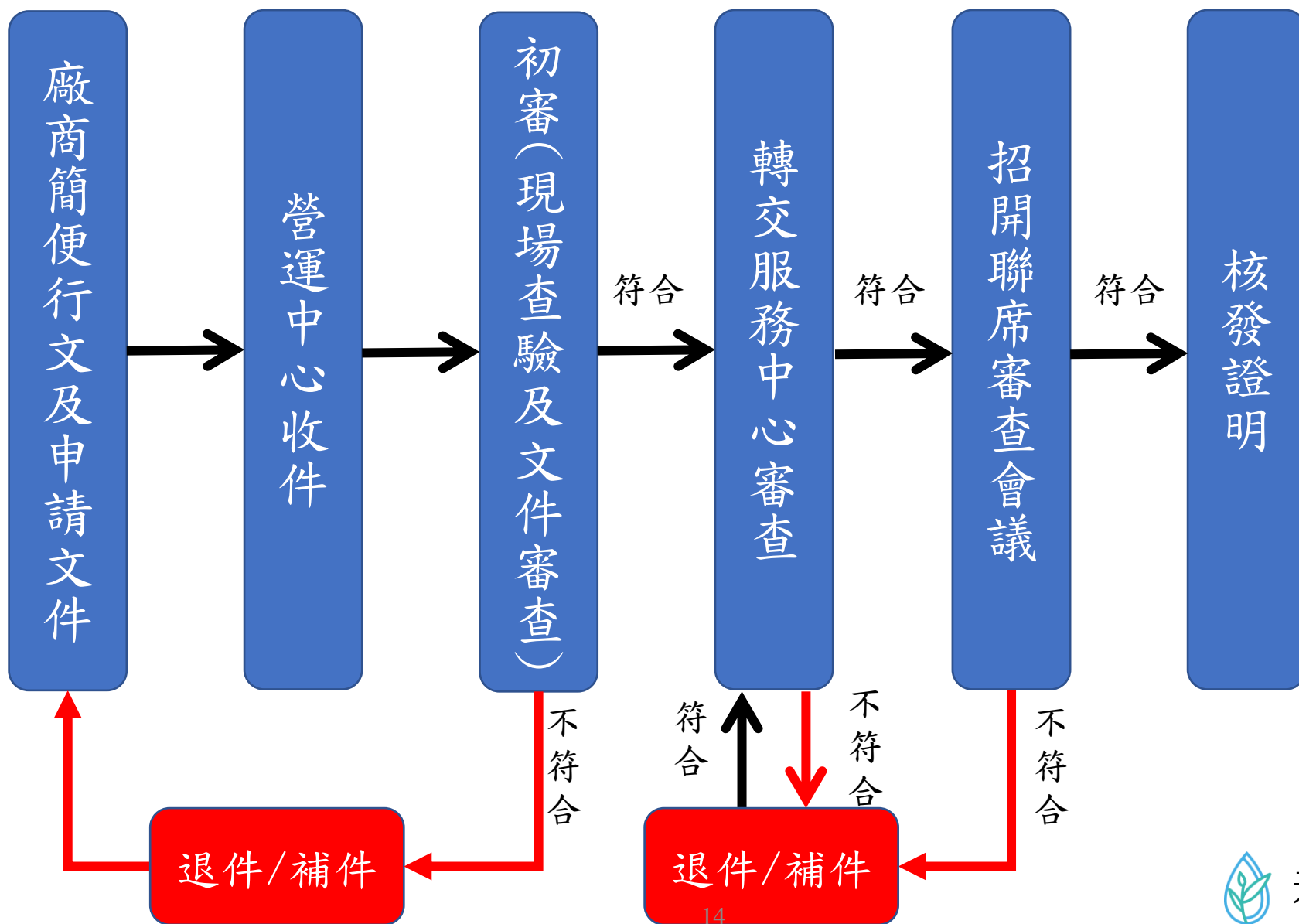
### 第十二點

1. 本機構得派員攜帶證明文件與必要之設備進入用戶廠（場）所，查核自來水水表、地下水水表、廢（污）水預先處理設施、排水設備、流量計量設備、水質監測設備、污水管制閥及排放口等相關設施，及水污染防治措施計畫書相關文件，並得進行採樣、監測及流量測定作業，**用戶應派員配合辦理，並不得規避、妨礙或拒絕。**
2. 用戶未派員配合辦理或規避、妨礙、拒絕查核、採樣、監測及流量測定作業者，**本機構得照相或錄影存證，並繼續查核、採樣、監測及流量測定作業。**

**不得將採樣槽或採樣槽旁圍欄上鎖，若有防竊考量，應使用密碼鎖並將密碼提供給本中心。**



## 聯接/納管相關規定



### 第十一點-(流量計量設備相關規定)-(1/2)

1. 用戶所裝置廢（污）水流量計量設備之安裝條件及方法應經本機構認可後，始得設置使用。
2. 用戶對廢（污）水流量計量設備應每一年至少校正一次；如經本機構查核已無法準確計量或未依期限校正時，用戶應於本機構通知之日起二十日內完成校正，將結果送本機構備查。
3. 用戶如因特殊因素無法於期限前完成校正，得敘明理由向本機構申請展延，以一次為限，展延期間以二十日為限，其流量計量設備於校正或送修之當月污水計量，以前十二個月之平均值計算。
4. 流量計量設備之校正應送財團法人全國認證基金會實驗室認證體系認可之校正機構辦理。若其計量設備型式無前述之校正機構者，得依型式之廠牌規格及設備製造商指定之校正方法，委託其他校正機構辦理。



### 第十一點-(流量計量設備相關規定)-(2/2)

5. 用戶之廢（污）水流量計量設備向本機構租用，其特定設施使用費按月併使用費向本機構繳納。本機構提供租用之廢（污）水流量計量設備，應依規定向財團法人全國認證基金會實驗室認證體系認可之校正機構辦理校正。
6. 用戶廢（污）水流量計量設備故障無法準確記錄流量時，用戶須於設備故障之日起三日內以書面或電子資料傳輸方式通知本機構，並檢具相關佐證資料及改善措施計畫，經本機構審查核可後，得准予限期改善；用戶廢（污）水流量計量設備修復或改裝完成時，應檢具相關佐證資料送本機構備查；其改善期間當月之污水計量，依第三項規定辦理。
7. 用戶廢（污）水流量計量設備經本機構查核未能正確計量，並經書面通知限期改善而屆期未改善者；其當月污水計量依前三次已有量測紀錄中之最大水量計算。
8. 用戶違反第六項規定，經本機構通知限期改善而屆期未改善者，本機構得報請本部產業園區管理局核准後，代為辦理換裝流量計量設備，並依第五項規定向用戶收取特定設施使用費。



### 第十三點-(流量計無法抄錄或無法檢測水質)

1. 本機構無法抄錄用戶排放廢（污）水水量或檢測水質時，其水量與水質，應依前三次已有量測紀錄中之最大水量及最高水質計算。
2. 前項用戶排放廢（污）水之水量及水質，經連續二次無法抄錄或檢測時，本機構得通知約期候抄或候檢，用戶應配合並提供抄錄水量或檢測水質。





## 流量計量設備

校正或故障維修  
(3日前)

用戶函文通知  
(通知日期及時間)

報營運中心同意

校正當日

營運中心人員會同  
(本中心人員到場抄錶後才可開始拆卸或校正)

裝機  
(3日前)

用戶函文通知  
(通知日期及時間)

報營運中心同意

裝機當日

營運中心人員會同  
(裝機完成後經本中心人員確認並抄錶鉛封)

校正報告

用戶函文  
(TAF認證校正報告)

報營運中心認可





## 不得違規排放

### 第十七點

1. 用戶使用產業園區污水下水道，**不得有下列情形：**
  - (一)經通知停止使用污水下水道系統，仍逕行將廢（污）水排入污水下水道。**
  - (二)擅自將污水、作業廢水、洩放廢水、未接觸冷卻水、逕流廢水排入雨水下水道或區外承受水體。**
  - (三)將廢（污）水繞流而未經計量、採樣、監測設備排入污水下水道。**
  - (四)將廢（污）水私接暗管或未經排放口排入污水下水道。**
2. **經本機構查獲用戶有前項設置繞流管、私接暗管將廢（污）水排入污水下水道、雨水下水道、區外承受水體，或將廢（污）水經廠區雨水排放口排入雨水下水道者，用戶除應於接獲本機構通知後立即停止排放，並應自行將所設置之繞流管、私接暗管立即封管處理，本機構亦將通報當地下水道及環保主管機關。**



## 法規

## 水污染防治措施及檢測申報管理辦法3條

### 1. 事業廢水類別如下：

- 一. 作業廢水：指事業於製造、加工、修理、處理、操作、冷卻、沖洗、逆洗、治療、提供服務、畜殖、自然資源開發過程或其他作業時，**與人或物直接接觸之廢水**。
  - 二. 洩放廢水：指**自事業循環用水中洩放，以減低循環過程累積於用水中污染物含量之廢水**。
  - 三. 未接觸冷卻水：指於**熱交換管線內專供溫度交換之水**。
  - 四. 逕流廢水：指**因雨水沖刷**戶外設施、建築物表面或戶外作業環境之地面、原料及物料，而**產生之廢水**。
2. 前項**第一款所稱之物**，包括原料、中間產物、產品、副產品、廢棄物、廢氣、動物、植物或其他物品。



## 第二十五點

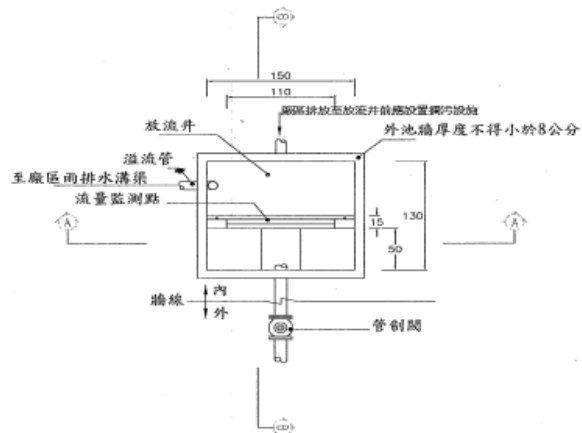
1. 用戶有下列情形之一者，本機構得予拒絕納入及廢止原核發之聯接使用證明，並函報當地下水道及環保主管機關：
  - (一)違反第八點第一項規定，排入產業園區污水下水道水質，不符合下水水質標準，經限期改善，屆期未改善。
  - (二)違反第九點有關排水設備或預先處理設施之規定，或未依本機構訂定之分時排水管理計畫排水，經限期改善，屆期未改善。(採樣槽)
  - (三)違反第十點第三項規定，用戶廢（污）水設置流量計量設備故障，未正常維持運作並與本機構連線，經限期改善，屆期未改善。
  - (四)違反第十一點第六項規定，用戶廢（污）水流量計量設備故障無法準確記錄流時，未依期限通知本機構，經限期改善，屆期未改善。
  - (五)違反第十二點規定，未配合本機構辦理查核廢（污）水作業，且情節重大。
  - (六)違反第十三點規定，未配合本機構抄錄排放廢（污）水水量或檢測水質，經限期改善，屆期未改善。



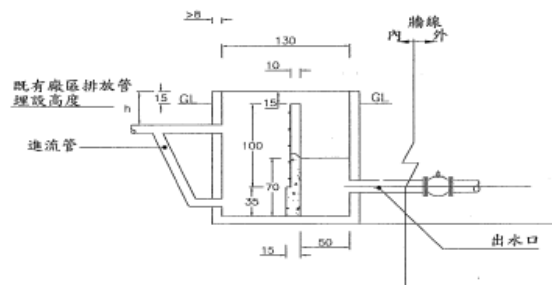




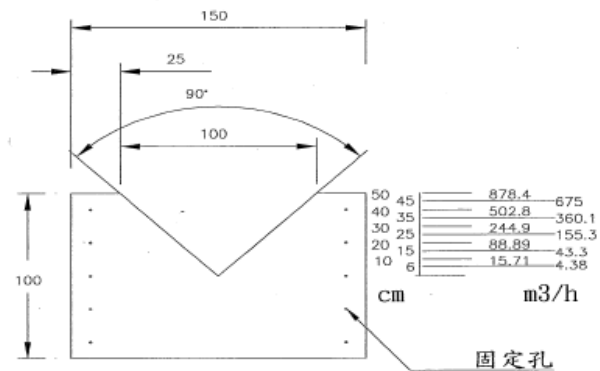
# A型採樣槽型式



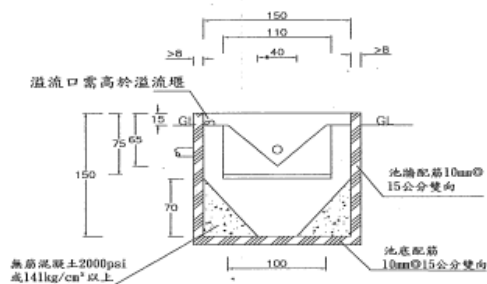
放流採樣井平面圖



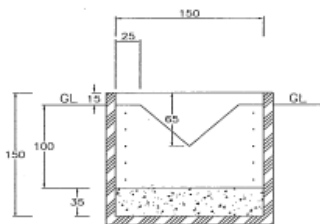
放流採樣井B-B剖面圖



溢流堰



放流採樣井A-A剖面圖



溢流堰安裝圖

A型放流採樣井示意圖

- A型: 一. 為區內廠商採用自來水, 依費率折算%。  
二. 其他水源裝有流量計, 經管理單位認可並依費率折算者。  
三. 未設計量槽者。  
四. 無產生製程廢水, 僅衛生污水者。

註: 池體混凝土製時池牆厚度不得小於8cm  
混凝土強度需為3000psi或210kg/cm<sup>2</sup>以上  
池體不銹鋼板製時鋼板厚度不得小於3mm  
廠區排放至放流井前應設置攔污設施

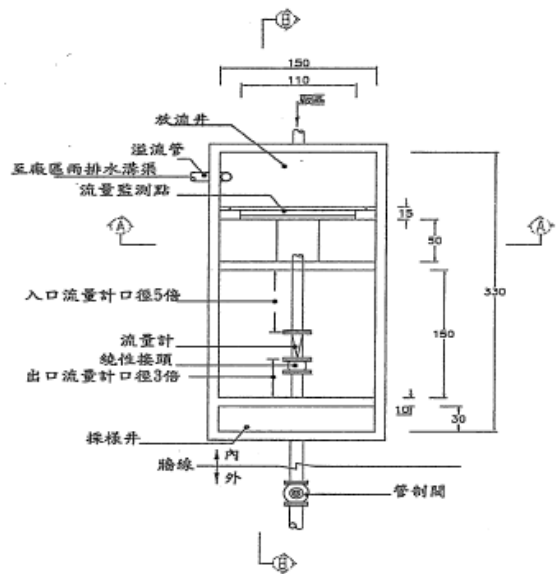
修正	REVISION	日期	DATE	審核	APPROVED BY	繪圖	DRAWN BY	設計	DESIGNED BY	比例	A1 SCALE	自來水度數計算裝置用井	業主	圖號	業務編號
										1:25		尺寸單位CM		DRAWING NO.	JOB NO.



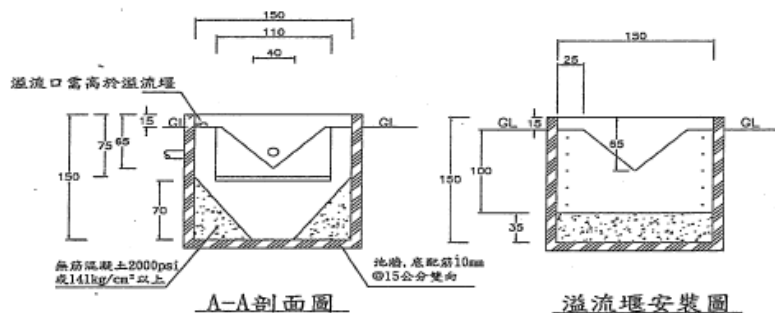




# B型採樣槽型式

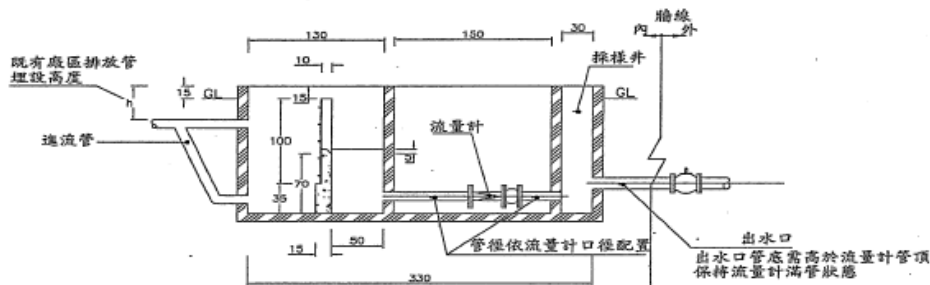


計量槽及採樣井平面圖



A-A剖面圖

溢流堰安裝圖

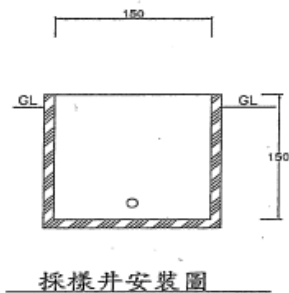


計量槽及採樣井B-B剖面圖

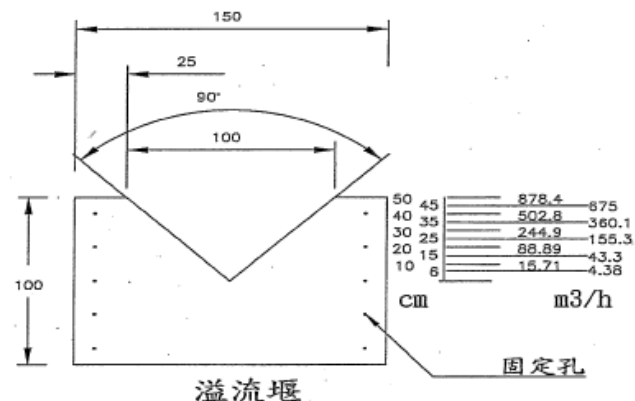
流量計口徑與出水口管徑對照表	
流量計口徑	出水口管徑
4"	6"
6"	8"
8"	10"

註：池體混凝土製時池牆厚度不得小於8cm  
混凝土強度需為3000psi或210kg/cm²以上  
池體不銹鋼板製時鋼板厚度不得小於3mm  
廠區排放至放流井前應設置攔污設施

- B型：一、產生製程廢水者  
二、使用水量無法計量，採用排放水計量者  
三、廠地足適容納該設施者



採樣井安裝圖



溢流堰

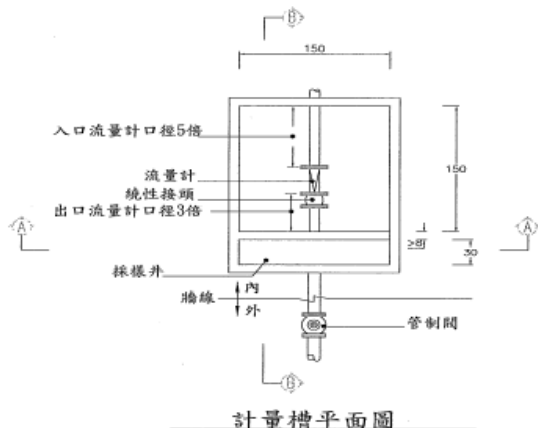
計量槽及採樣井示意圖

修正	REVISION	日期	DATE	審核	APPROVED BY	繪圖	DRAWN BY	設計	DESIGNED BY	比例尺	A1 SCALE	1:25	B型裝置用井	尺寸單位CM	業主	圖號	DRAWING NO.	案號	JOB NO.

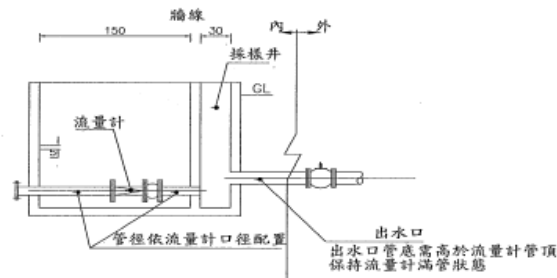




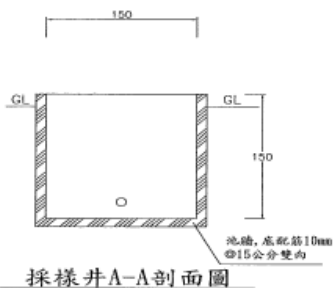
# C型採樣槽型式



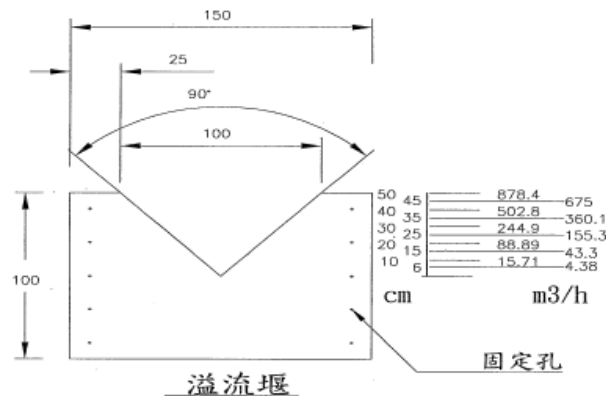
計量槽平面圖



計量槽B-B剖面圖



採樣井A-A剖面圖



溢流堰

流量計口徑與出水口管徑對照表	
流量計口徑	出水口管徑
4"	6"
6"	8"
8"	10"

註：池體混凝土製時池牆厚度不得小於10cm  
混凝土強度需為3000psi或210kg/cm<sup>2</sup>以上  
池體不銹鋼板製時鋼板厚度不得小於3mm  
廠區排放至放流井前應設置攔污設施

C型：一、原採用A型，因另有其他水源無法採用，  
使用水量依費率折算者，需採用溢流計  
量計者，增加計量槽裝置計量計  
二、因廠區土地面積無法裝置B型，可採分離  
設置，採用A型加C型並經管理單位同意者

計量槽示意圖

修正 REVISION	日期 DATE	審核路徑	核准 APPROVED BY	繪圖 DRAWN BY	設計 DESIGNED BY	比例尺 A 1 SCALE	C型裝置用井 尺寸單位CM	業主	圖號 DRAWING NO.	案號編號 JOB NO.
				核對 CHECKED BY		日期 DATE				





## 不得違規排放

### 第二十五點

- (七)違反第十五點第二項規定，**逾期未繳納使用費達一個月，經限期繳納而仍不繳納**。
- (八)違反第十七點第一項各款規定之一，**違規異常排放，且情節重大**。
- (九)違反第十八點第六項各款規定之一，且排放之污染物質及濃度，已嚴重影響污水處理廠功能，**於本機構書面通知之次日起九十日內，未完成設置水質自動監測（視）設施、維持正常運作並與本機構連線**。
- (十)違反第十九點規定，**逾期未依自行所提具改善方案完成改善，且情節重大**。
- (十一)依前點規定**應負擔之費用，經本機構通知限期繳交，而屆期未繳交**。
- (十二)**依相關法令規定應拒絕納入**。



## 不得違規排放



### 法規 水污染防治法18-1條

1. 事業或污水下水道系統產生之廢（污）水，應經核准登記之收集、處理單元、流程，並由核准登記之放流口排放，或依下水道管理機關（構）核准之排放口排入污水下水道，不得繞流排放。

### 罰則 水污染防治法46-1條

1. 排放廢（污）水違反第十八條之一第一項、第二項或第四項規定者，處新臺幣六萬元以上二千萬元以下罰鍰，並通知限期改善，屆期仍未完成改善者，按次處罰；情節重大者，得令其停工或停業；必要時，並得廢止其水污染防治許可證（文件）或勒令歇業。

## 不得違規排放

### 法規

### 水污染防治法28條

1. 事業或污水下水道系統設置之輸送或貯存設備，有疏漏污染物或廢（污）水至水體之虞者，應採取維護及防範措施；其有疏漏致污染水體者，應立即採取緊急應變措施，並於事故發生後三小時內，通知當地主管機關。主管機關應命其採取必要之防治措施，情節嚴重者，並令其停業或部分或全部停工。

### 罰則

### 水污染防治法51條

2. 違反第二十八條第一項規定者，處新臺幣一萬元以上六百萬元以下罰鍰，並通知限期補正或改善，屆期仍未補正或完成改善者，按次處罰；必要時，並得廢止其水污染防治許可證（文件）或勒令歇業。







## 不得違規排放

### 法規

### 水污染防治法30條

1. 在水污染管制區內，不得有下列行為：
  - 一. 使用農藥或化學肥料，致有污染主管機關指定之水體之虞。
  - 二. 在水體或其沿岸規定距離內棄置垃圾、水肥、污泥、酸鹼廢液、建築廢料或其他污染物。
  - 三. 使用毒品、藥品或電流捕殺水生物。
  - 四. 在主管機關指定之水體或其沿岸規定距離內飼養家禽、家畜。
  - 五. 其他經主管機關公告禁止足使水污染之行為。

### 罰則

### 水污染防治法52條

1. 違反第三十條第一項各款情形之一或第三十一條第一項規定者，處新臺幣三萬元以上三百萬元以下罰鍰，並通知限期改善，屆期仍未完成改善者，按次處罰；情節重大者，得令其停止作為或停工、停業，必要時，並得廢止其水污染防治許可證（文件）或勒令歇業





## 二、用戶水質異常處理







## 用戶水質異常處理

### 第十八點-(用戶水質異常)-(1/2)

1. 用戶因生產設備或污水排水**設備故障**，異常排放廢（污）水時，**應立即採取緊急應變措施並通知本機構**。其水質符合下水水質標準後，應再行通知本機構，並於改善完成之次日起五日內向本機構申報異常排放量及提出緊急應變處理報告書。
2. 用戶於**六十日內異常次數達二次以上者**，**用戶應提出改善方案**，且依第十九點規定辦理。
3. 用戶於**年度內主動通知異常排放廢（污）水次數達六次以上者**，**不適用第二十點第一項第一款規定**。
4. 用戶異常水質如無法自行處理，應依相關法令規定貯存，於報請本機構同意後，以桶槽運輸至本機構專案處理。
5. 用戶未依前四項處理**異常排放廢（污）水，致毀損下水道、造成下水道不堪使用或使本機構遭環保主管機關處罰**，**本機構除依下水道法相關規定向當地下水道及環保主管機關舉發，並應就所受損害及所受處罰，依第二十四點規定向用戶求償**。





## 用戶水質異常處理

### 第十八點-(用戶水質異常)-(2/2)

6. 用戶有下列情形之一者，且排放之污染物質及濃度，已嚴重影響污水處理廠功能，於本機構書面通知日起**九十日內**，應完成設置水質自動監測（視）設施、維持正常運作並與本機構連線：
- (一)經查獲違反前點第一項各款規定之情事。
  - (二)違反水污染防治法相關規定，經當地環保主管機關裁處停工（業）或於限期改善期間內自報停工（業），或申請復工（業）。
  - (三)違反本規定，**經本機構通知一年內應提送改善方案達二次以上**。



### 第十九點

1. 用戶排放廢（污）水違反本規定或下水水質標準，應依本機構通知之期限內改善；未能依期完成改善者，用戶應於改善期限屆滿前提出改善方案，經本機構核可後，得予延長改善期限。
2. 用戶排放廢（污）水之水質及水量可能損害污水處理系統時，本機構應通知用戶立即停止排水並提出改善方案。用戶應採取緊急應變措施並提送改善方案，經本機構核可後，始得排放廢（污）水。
3. 用戶所提改善方案經審查認定應補正資料者，本機構於收件之日起五個工作天內通知限期補正，逾期不補正或補正日數超過三十日者，本機構得駁回其所送之改善方案。
4. 改善方案經本機構核可者，自用戶提送改善方案之日起至本機構核可改善方案之日止，其排放廢（污）水未符合下水水質標準之使用費計徵方式，準用第二十點第一項第一款規定。
5. 用戶逾期未提改善方案或未依本機構核可之改善方案改善者，本機構得依第二十五點規定辦理。



## 用戶水質異常處理

### 第二十點-(1/2)

1. 用戶排放廢（污）水之懸浮固體、化學需氧量、重金屬、pH值及其他特殊項目**未符合下水水質標準時**，其異常或違規使用費之計收方式如下：

**（一）經用戶主動以傳真、電子郵件通知（以電話通知者，於三小時內補辦前述文件）有異常排放廢（污）水者：**

1. 收費水質：本機構接獲用戶通知異常排放廢（污）水當日，經採樣檢測所得之水質。
2. 收費日數：自本機構經用戶通知異常日起，至用戶通知改善完成，且查驗其排放水質符合下水水質標準之前一日止。其異常排放於當日改善完成者，以一日計。
3. 收費水量：
  - （1）設置流量計量設備者：自被通知異常日起，至本機構經用戶通知改善完成，且查驗其排放水質符合下水水質標準時，所抄錄之起迄讀數計算。
  - （2）未設置流量計量設備者：依當月排放廢（污）水之日平均值乘以異常排放廢（污）水之收費日數計算。

電話

(03)483-4997



傳真

(03)483-2971



信箱

ofdebox@gmail.com





### 第二十點-(2/2)

(二)用戶未主動通知，經本機構查獲違規排放廢（污）水者：

1. 收費水質：本機構查獲用戶排放廢（污）水當日，經採樣檢測所得之水質。
2. 收費日數：自查獲違規排放當日起至本機構經用戶通知改善完成，且查驗其排放水質符合下水水質標準之前一日止，查獲違規當日改善完成者，以一日計。
3. 收費水量：依前款第三目認定之。
4. 違規使用費計收方式：懸浮固體、化學需氧量、重金屬、pH值及其他特殊項目除依水質水量分級費率計算公式計收異常使用費外，另依下列方式加計違規使用費：
  - (1)所查獲用戶當次不符合下水水質標準之項目，以當次水量及違規水質，依水質水量分級費率計算公式計算金額，往前溯至一年內，未有違規紀錄者依所算金額以二倍計收；往前溯至一年內有違規紀錄者，依所算金額以三倍計收，最高計收金額以新臺幣壹千萬元為限。
  - (2)當次水量計算方式：設置流量計量設備者，依流量計量設備實際所抄錄之起迄讀數計算；未設置流量計量設備者，以當月之日平均排水量乘以違規排放廢（污）水之收費日數計算。





## 用戶水質異常處理

### 第二十四點

1. 本機構因用戶違規排水，致需增加下列費用時，其費用應由該用戶負擔：
  - (一)污水下水道系統為處理用戶違規排水所增加之費用。
  - (二)下水道系統受堵塞或損害，所需清理及維修之費用。
  - (三)本機構遭中央或地方環保主管機關裁處之罰鍰。
2. 用戶因發生災害事件致產生未符合下水水質標準之廢（污）水，本機構須依中央或地方環保主管機關指定代為處理該廢（污）水時需支付之費用，應由該用戶負擔





## 用戶水質異常處理-污水費計算範例

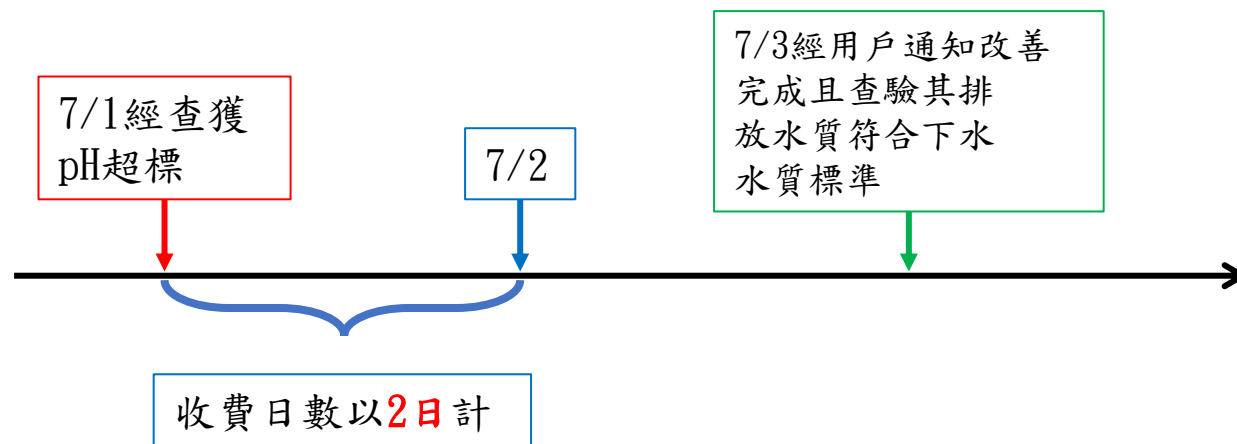
屬第二十點第1項第2款，用戶未主動通知，經本機構查獲者

### 範例一

- 1) 觀音產業園區氫離子濃度 (pH) 標準為5~9。
- 2) 氫離子濃度 (pH) 單價為100元/m<sup>3</sup>
- 3) 本案因用戶未主動通知，於7/1經查獲違規排放，經檢測pH為10.5，以逾下水水質標準，並於7/3限期改善完成。
- 4) 該公司7月份日平均排放量為50m<sup>3</sup>

異常或違規使用費計徵方式：

- 1) 收費水質：pH=10.5為分級費率表第3級。
- 2) 收費日數：至改善前1日，故以2日計。
- 3) 收費水量：依第20點第1項第2款認定為(50m<sup>3</sup>/日)\*(2日)=100m<sup>3</sup>。
- 4) 異常使用費：依分級費率表(pH)計算。
- 5) 加計違規使用費=pH一年內有違規紀錄，依所算金額以3倍計。



異常及違規使用費之計算：依水質水量分級費率計算公式。

- 1、異常使用費： $Q_w * U_p * 5 = (100\text{m}^3) * (100\text{元}/\text{m}^3) * (5) = 50,000\text{元}$ 。
- 2、加計違規使用費： $50,000\text{元} * 3 = 150,000\text{元}$
- 3、本次異常(含加計)之總額= $50,000\text{元} + 150,000\text{元} = 200,000\text{元}$

$Q_w$  = 用戶異常或違規廢水排放量(m<sup>3</sup>)

$U_p$  = 100元/m<sup>3</sup>

## 用戶水質異常處理-污水費計算範例

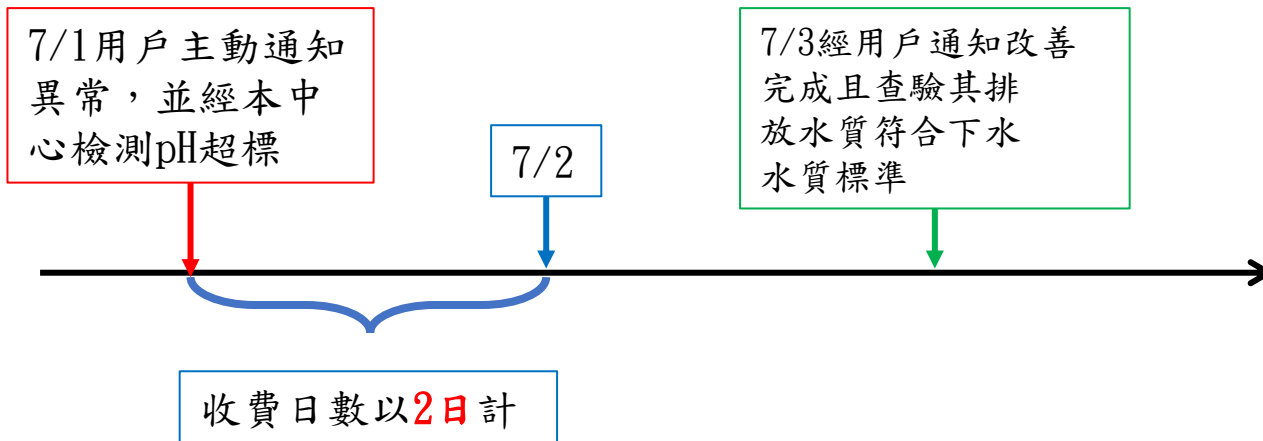
屬第二十點第1項第1款，用戶**主動通知**，並符合相關規範者

### 範例二

- 1) 觀音產業園區氫離子濃度 (pH) 標準為5~9。
- 2) 氫離子濃度 (pH) 單價為100元/m<sup>3</sup>
- 3) 本案因用戶未主動通知，於7/1經查獲違規排放，經檢測pH為10.5，以逾下水水質標準，並於7/3限期改善完成。
- 4) 該公司7月份日平均排放量為50m<sup>3</sup>

異常使用費計徵方式：

- 1) 收費水質：**pH=10.5**為分級費率表**第3級**。
- 2) 收費日數：至改善前1日，故以**2日**計。
- 3) 收費水量：依第20點第1項第2款認定為(50m<sup>3</sup>/日)\*(2日)=**100m<sup>3</sup>**。
- 4) 異常使用費：依分級費率表(pH)計算。



異常使用費之計算：依水質水量分級費率計算公式。

- 1、異常使用費： $Q_w * U_p * 5 = (100\text{m}^3) * (100\text{元}/\text{m}^3) * (5) = \mathbf{50,000}$ 元。
- 2、本次異常之總額=**50,000**元

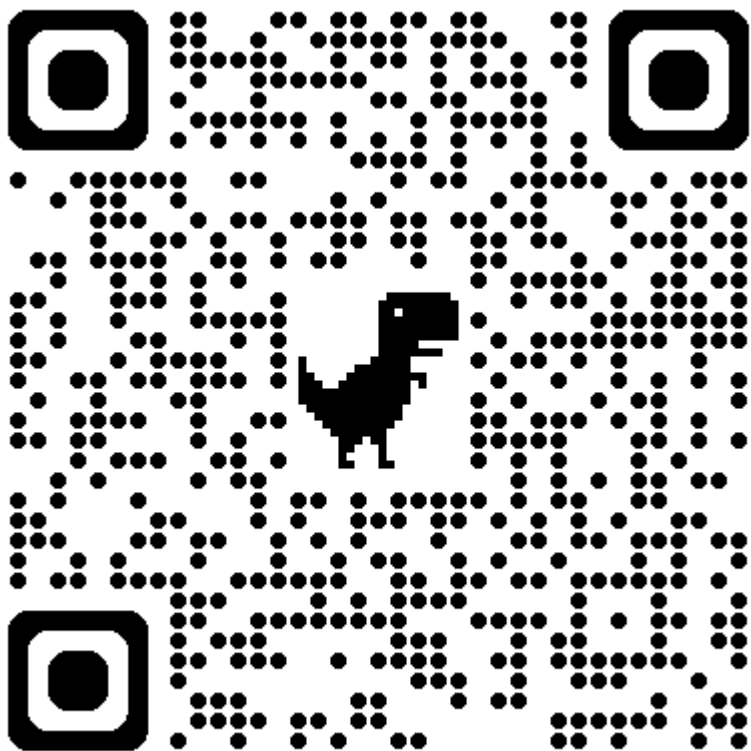
$Q_w$  = 用戶異常或違規廢水排放量(m<sup>3</sup>)

$U_p$  = 100元/m<sup>3</sup>



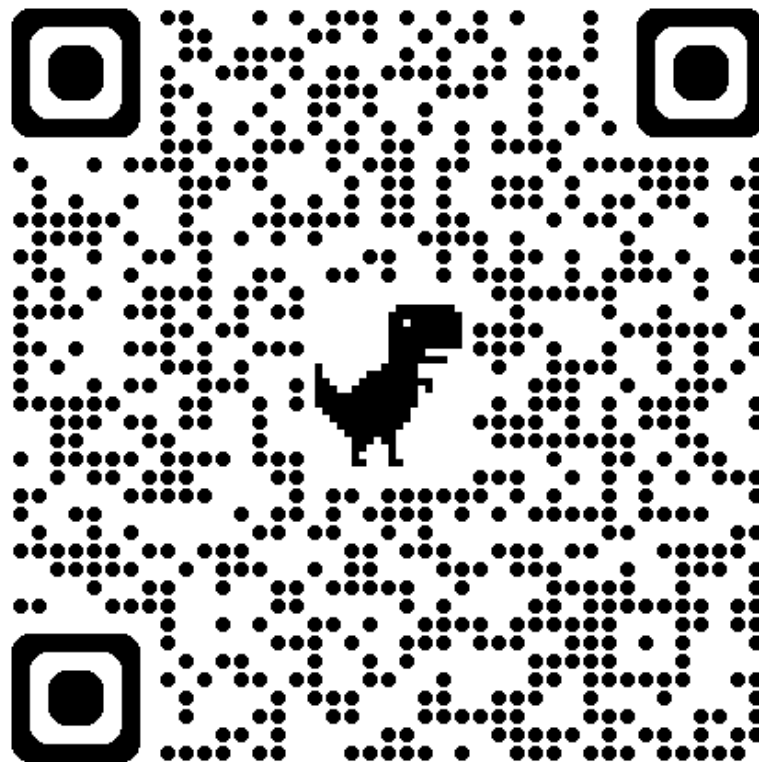
本次簡報請至本營運中心網站-下載專區下載  
[http://www.tfde.com.tw/download\\_area.php](http://www.tfde.com.tw/download_area.php)

### 本次簡報放置位置



請打開手機相機掃描QR碼即可

### 本次簽到表



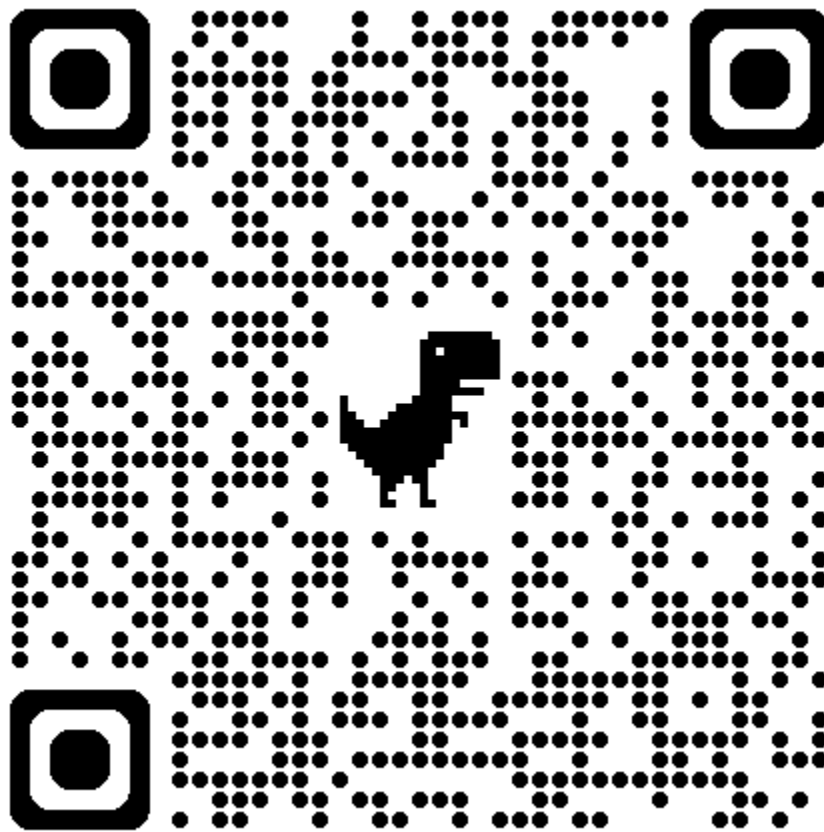


### 三、問題與討論





## 問題與討論





# 簡報結束 敬請指導

